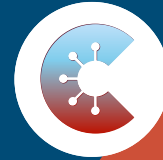
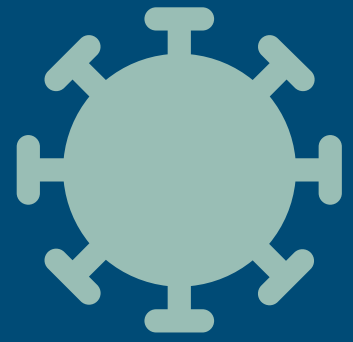




Quan chức đặc trách của Chính phủ Liên bang
về Di cư, Người Tị nạn
và Hòa nhập

BẠN PHẢI BIẾT GÌ VỀ COVID-19 HIỆN TẠI?

Tổng quan về cách cư xử, luật lao
động và qui định du lịch



Ở ĐÂY CÓ THÔNG
TIN BẰNG TIẾNG VIỆT VỀ
APP CẢNH BÁO COVID-19
CỦA CHÍNH PHỦ LIÊN BANG.



www.integrationsbeauftragte.de/corona-warn-app

Sức khỏe



LÀM CÁCH NÀO ĐỂ BẢO VỆ TÔI VÀ NGƯỜI KHÁC?

Tất cả có thể giúp chống covid-19. Ít tiếp xúc người khác nếu có thể và hạn chế không thay đổi giới người tiếp xúc. Chỉ bằng cách này mới có thể tránh không bị nhiễm. Rất quan trọng:



**RỬA TAY (TỐI
THIỂU 20 GIÂY)**



**CÁCH XA NGƯỜI
KHÁC TỐI THIỂU
1,5 MÉT.**



ĐEO KHẨU TRANG.



**HO HOẶC HẮT HƠI
VÀO KHUYU TAY
HOẶC VÀO KHĂN
GIẤY.**



**ĐẠI DỊCH NÀY NGUY HIỂM
NHẤT ĐỐI VỚI AI?**

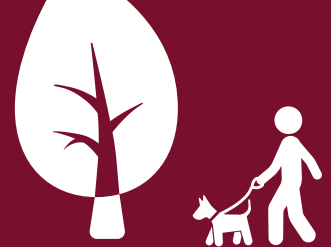
- những người có bệnh sẵn trong người (ví dụ như các bệnh tim mạch, tiểu đường, hệ thống hô hấp, bệnh gan, thận và ung thư ác tính);
- bệnh nhân có hệ miễn dịch yếu (do bệnh hoặc thuốc như cortisone);
- người lớn tuổi.



**PHẢI LÀM GÌ NẾU TÌNH NGHI BỊ
NHIỄM?**

Bạn có tiếp xúc trực tiếp với một người dương tính covid-19 không? Nếu có, lập tức liên hệ sở y tế địa phương! Kể cả khi không có bất cứ dấu hiệu bệnh nào. Sở y tế sẽ giải thích cách thức đi xét nghiệm thử. Trước khi có kết quả xét nghiệm, bạn nên ở nhà!

SINH HOẠT CÔNG CỘNG



NƠI CÔNG CỘNG CÓ QUI ĐỊNH GÌ?

Giữ khoảng cách tối thiểu 1,5m và hạn chế tiếp xúc người khác. Ở một vài nơi công cộng cũng như trên xe buýt, xe lửa vv và đi mua sắm phải đeo khẩu trang.

Lưu ý: Nếu vi phạm lệnh đeo khẩu trang có thể bị phạt tối thiểu 50 Euro.

Cửa tiệm và nhà hàng cũng phải giữ qui định khoảng cách và vệ sinh. Tất cả sự kiện lớn về văn hóa giải trí tuyệt đối bị cấm đến ngày 31.12.2020.



SỰ KIỆN VĂN HÓA GIẢI TRÍ HOẶC NHÀ THỜ, CHÙA VV, TÔI ĐƯỢC PHÉP THAM DỰ KHÔNG?

Phải giữ qui định khoảng cách và vệ sinh khi tham gia sự kiện văn hóa giải trí và cầu nguyện trong nhà thờ, chùa vv. Được phép tổ chức các lễ tôn giáo với lượng người tham dự ít.

Được phép làm thêm những gì khác là do các tiểu bang tự qui định – có thể có các qui định khác nhẹ hơn, nếu tình hình nhiễm tại địa phương đòi hỏi. Hãy lên mạng đọc thông tin của mỗi tiểu bang.

Việc làm và tiền bạc



PHẢI LÀM GÌ, NẾU CÔNG TY ĐÓNG CỬA TẠM THỜI VÌ COVID-19?

Bạn vẫn tiếp tục được trả lương, kể cả bạn không thể đi làm.

PHẢI LÀM GÌ NẾU THẤT NGHIỆP?

Nếu thất nghiệp, bạn phải đăng ký ở Jobcenter hoặc sở lao động của bạn. Jobcenter và sở lao động vẫn làm việc, nhưng chỉ tiếp khách ở trường hợp khẩn thiết và hẹn trước. Bạn có thể đăng ký thất nghiệp bằng cách gọi điện thoại, viết thư hoặc trên mạng điện tử và nộp tất cả đơn trên mạng. Quan trọng: Quy định chống sa thải cũng áp dụng trong thời kỳ covid-19.



PHẢI LÀM GÌ, NẾU CÔNG TY RA LỆNH GIẢM GIỜ LÀM VIỆC (KURZARBEIT)?

Nếu công ty ra lệnh giảm giờ làm việc vì lý do chánh đáng, bạn có thể hưởng tiền lao động giảm giờ tối đa 24 tháng. Có thể trợ cấp tối đa 87 % tiền lương. Sở lao động thẩm quyền sẽ cứu xét từng trường hợp, liệu xem đáp ứng

tất cả điều kiện hưởng tiền lao động giảm giờ không (Kurzarbeitergeld).



CÔNG TY HOẶC CỬA TIỆM CỦA TÔI ĐƯỢC GIÚP ĐỠ GÌ?

Kreditanstalt für Wiederaufbau (ngân hàng tái kiến thiết KfW) có thể cho doanh nghiệp vay với mức lãi thấp. Hãy liên hệ với ngân hàng nhà hoặc đối tác tài chính của bạn, họ sẽ chuyển đơn vay tiền của bạn lên KfW. Doanh nghiệp cỡ trung và nhỏ sẽ được tài trợ nếu đào tạo thêm học sinh nghề và đảm bảo chỗ học.

MỘT MÌNH TỰ LẬP VÀ DOANH NGHIỆP NHỎ ĐƯỢC GIÚP ĐỠ GÌ?

KfW có chương trình cho vay đặc biệt với điều kiện thuận lợi, tài trợ chi phí hoạt động (Betriebskosten), với đảm bảo của chính phủ liên bang, giảm thuế hoặc gói hỗ trợ cho người bắt đầu lập nghiệp. Các tài trợ do mất doanh thu vì covid-19 cho những tổ chức văn hóa của tư nhân và tổ chức từ thiện như nhà trọ Jugendherberge, cửa tiệm từ thiện hoặc công ty người khuyết tật (Inklusionsbetrieb).



SINH VIÊN ĐƯỢC GIÚP GÌ?

Sinh viên đang gặp tài chính khó khăn, có thể làm đơn ở văn phòng sinh viên Studentenwerk để xin trợ cấp. Trợ cấp ba tháng, mỗi tháng tối đa 500 Euro. Sinh viên cũng có thể vay tiền KfW-Studienkredit, kể cả sinh viên ngoại quốc.



TÔI CÓ THỂ XIN TIỀN TRẺ CON BỔ SUNG (KINDERZUSCHLAG) KHÔNG?

Nếu thu nhập chỉ đủ cho bạn và không đủ cho cả gia đình, bạn có thể được tiền trẻ con bổ sung. Trong thời gian này, chỉ cứu xét mức thu nhập cuối cùng khi nộp đơn. Quy định này có thời hạn. Phụ huynh được trợ cấp một lần duy nhất 300 Euro mỗi đứa con. Trợ cấp này không tính vào tiền xã hội. Tiền này sẽ tự động chuyển cho phụ huynh.



XUẤT VÀ NHẬP CẢNH NƯỚC ĐỨC

TÔI CÓ THỂ VỀ THĂM QUÊ HƯƠNG KHÔNG?

Du lịch vì mục đích tư và tham quan nếu không cần thiết thì không nên đi. Trước khi đi du lịch, nên đọc thông tin mới nhất ở Bộ Ngoại Giao và Bộ Nội Vụ về hạn chế nhập cảnh và kiểm tra biên giới.

PHẢI LƯU Ý GÌ KHI TRỞ LẠI NƯỚC ĐỨC?

Cho tất cả ai từ một vùng nguy cơ covid-19 nhập cảnh lại Đức, quy định: phải ở nhà 14 ngày (cách ly), không được phép tiếp khách và phải lập tức trình diện sở y tế địa phương! Sau khi xét nghiệm covid-19 âm tính thì có thể chấm dứt cách ly. Gọi điện thoại 116 117 để biết địa điểm xét nghiệm thử. Lưu ý: Nếu vi phạm trách nhiệm cách ly có thể bị phạt tiền.

Quốc gia nào là khu nguy cơ được đăng ở đây: https://www.rki.de/DE/Content/InfAZ/N/Neuartiges_Coronavirus/Risikogebiete_neu.html



AI TRẢ LƯƠNG LÚC TÔI THỰC HIỆN TRÁCH NHIỆM CÁCH LY?

Trong thời gian bắt buộc cách ly bạn vẫn tiếp tục lãnh lương hoặc được bồi thường cho thời gian mà bạn không thể đi làm. [Störer] Lưu ý: Nếu địa điểm du lịch bị xem là khu nguy cơ trước khi bạn đi du lịch, bạn sẽ không được bồi thường tiền lương!



CHÁNH PHỦ LÀM GÌ?

Chính phủ liên bang và các tiểu bang viện trợ hơn 1 nghìn tỷ Euro để giảm thiểu hậu quả kinh tế và xã hội do covid-19.



TÔI CÓ THỂ TÌM ĐỌC Ở ĐÂU CÁC THÔNG TIN ĐÁNG TIN CẬY VỀ NHỮNG CHỦ ĐỀ NÀY BẰNG NHIỀU NGÔN NGỮ KHÁC NHAU?

Trên internet có rất nhiều tin đồn và tin tức giả được loan truyền bởi các nhóm chat. Các thông tin đáng tin cậy và mới nhất được viết bằng nhiều ngôn ngữ khác nhau được đăng ở đây: www.integrationsbeauftragte.de/corona-virus và www.eu-gleichbehandlungsstelle.de/corona-virus.

Tác giả:

Quan chức đặc trách của Chính phủ Liên bang về Di cư, Người Tị nạn và Hòa nhập;

Phiên bản:
28.08.2020

