



联邦政府移民
难民和融入事务专员

关于冠状病毒， 您现在需要知道 什么

行为建议、劳动权益和出行规定一览

这里为您提供母语版本联邦政府新型冠状病毒提醒应用软件的相关信息。



www.integrationsbeauftragte.de/corona-warn-app

重要：
接种新冠疫苗可以保护自己
和他人！



www.integrationsbeauftragte.de/corona-virus

健康



如何保护自己和他人？

任何人都可以为对抗新型冠状病毒奉献力量。尽量减少与其他人进行接触，并将自己的活动限制在固定的社交圈内。只有这样才能避免感染。始终要重视：



勤洗手（每次至少 20 秒）



与他人保持至少 1.5 米的距离！



戴口罩。



咳嗽或者打喷嚏时，应该用肘部或者手帕来遮掩口鼻。



封闭房间充分通风。



为什么要接种新冠病毒疫苗？

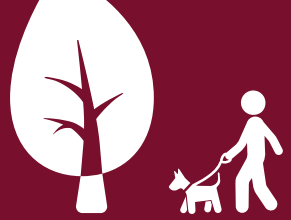
- 您可以保护自己、亲属和所有接触者。
- 疫苗接种自愿、免费。您可以拨打 116 117 咨询何时可以接种疫苗。该电话热线提供多语言服务。
- 该疫苗很安全。它已通过细致的耐受性、安全性和有效性测试。



如果我怀疑自己感染了，我该怎么办？

您是否与冠状病毒确诊人员有过个人接触？如有，请立即电话联系当地卫生部门！即便没有症状，也应这样做。您可以拨打 116 117 咨询具体的检测点位置。出结果前，请留在家中！

公共生活



在公共场所应遵守哪些规定？

保持 1.5 米的最小安全距离。您必须在以下场合佩戴医用口罩：搭乘公共交通、购物时、在公共场所及人群密集的露天场所。如果您无法确保遵守 1.5 m 的安全距离，则在工作场所也需要佩戴。

在某些特定的公共场所，例如乘坐当地的公共交通以及购物时，须佩戴口罩。**[违反者]注意：对于违反佩戴口罩规定的行为，将处以至少 50 欧元的罚款。**



哪些设施保持开放？

- 食品店、每周市场、理发店和满足日常及紧急需求的商店。
- 允许进行在医学上必要的服务，例如理疗。
- 参加礼拜仪式和宗教活动时，必须遵守卫生规定，保持安全距离。
- 如果当地的疫情状况允许，各联邦州可以从 3 月 8 日开始开放商店、博物馆和动物园，并从 3 月 22 日开始开放户外餐厅。



私下会面需要遵守哪些规定？

如果当地的疫情状况允许，最多可安排两个家庭的五个人聚会（不包括 14 岁以下的儿童）。

根据疫情的情况，各个联邦州可能会发布不同的规定。如果新感染的人数较多，各个联邦州可能会继续限制接触。如果新感染的人数较少，则可以采取进一步的开放措施。可访问各州政府网页查询相关信息。

工作与金钱



如果我的雇主单位由于新冠疫情暂时关闭，会发生什么情况？

即便您无法工作，原则上也有权继续获得薪酬。

如果我失业了，该怎么办？

如果失业，您必须在所属的就业中心或劳动局登记。就业中心以及劳动局继续工作并接待访客，但仅出于紧急情况且需要经过预约。您可以打电话、写信或上网进行失业登记，并在网上提交所有申请。请注意：新型冠状病毒期间，解雇保护规定仍然有效。此外，可以简化待业者对于基本保障的获取程序，例如无需全面检查资产。



如果我的雇主安排短时工作，我该怎么办？

如果您的雇主以正当理由安排短时工作，那么您可以领取最多二十四个月的短时工作津贴。短时工作津贴金额最高为您薪水 87%。发放短时工作

津贴的条件是否全部满足，将由所属劳动部门具体核查。



我经营的企业能获得什么帮助？

德国复兴信贷银行 (KfW) 提供多种优惠的企业贷款。请联系您的开户银行或进行德国复兴信贷银行贷款业务的金融伙伴。如果中小型企业通过设置新的培训学徒岗位来确保或增加其培训学徒岗位，可获得财政支持。

个体经营者和小微企业主可以获得哪些支持？

德国复兴信贷银行提供的信贷条件优惠的特别计划，运营成本补贴，联邦政府参与的担保，税收减免措施或针对初创企业的一揽子支持计划。因新型冠状病毒疫情而遭受营业收入损失的私营文化机构以及非营销性机构，如青年旅社、公益性百货商店或者接纳残疾人劳动者的企业，将得到进一步的支持。



大学生可获得哪些支持?

处于紧迫经济困境的大学生可以向大学生服务中心申请补助。每月最多 500 欧元。另外还有德国复兴信贷银行 (KfW) 的学生贷款, 同样也适用于外国大学生。



我可以申请子女津贴吗?

如果您的收入不足以供给整个家庭开销, 则可以申请领取儿童补助金。在 2021 年, 每位父母都将额外获得 10 天的儿童疾病津贴 (如果您是单亲, 则为 20 天)。如果由于新冠疫情导致学校或幼儿园关闭而须在家照顾孩子的, 该规定同样适用。



对旅行有何限制?

应继续避免不必要的国内外个人出行和旅游出行。在德国住宿, 仅允许出于必要目的在酒店住宿, 不得出于旅行目的。在出国旅行之前, 请向外交部和联邦内政部了解当前的入境限制和边境管制要求。

返回德国时, 我要注意什么?

对于从危险区域入境德国的所有人: 您必须在抵达前 48 小时内或抵达之后立即进行测试, 然后待在家中! 不得接待任何访客并立即向当地卫生部门报备! 您最早可以在入境后的第 5 天进行新冠检测, 如果检测结果为阴性, 您可以提前结束隔离 (否则 10 天)。您可以拨打 116 117 咨询具体的检测点位置。

注意: 对于违反隔离规定的行为, 将会处以罚款。

从疫情高发地区或病毒变异地区入境时, 适用更严格的规定, 必须在入境前便进行检测。

至于哪些国家和地区属于危险地区、疫情高发和病毒变异地区, 您可以在此处查看

https://www.rki.de/DE/Content/InfAZ/N/Neuartiges_Coronavirus/Risikogebiete_neu.html



政府在做什么?

政府和联邦政府将提供超过 1 万亿欧元的援助, 以减轻新型冠状病毒疫情所带来的经济和社会后果。对于必须在 2020 年 11 月或 12 月关闭的公司和机构, 还设有一项额外的援助计划。



哪里可以找到不同语言的相关可靠信息?

网络充斥着谣言和虚假新闻, 它们通过聊天群组迅速传播。如需获得不同语言的最新可靠信息, 请访问:

www.integrationsbeauftragte.de/corona-virus 和 www.eu-gleichbehandlungsstelle.de/corona-virus。

发布者:
联邦政府移民、难民
和融入事务专员

时间:
2021/03/08



www.integrationsbeauftragte.de/corona-virus



www.eu-gleichbehandlungsstelle.de/corona-virus